

MARIUSZ POLARCZYK, RENATA TOMASZEWSKA, ROMAN TOMASZEWSKI
*Biblioteka Główna i Centrum Informacji Naukowej Akademii Rolniczej
w Poznaniu*

Obsługa czytelników w dobie społeczeństwa informacyjnego na przykładzie Biblioteki Głównej i Centrum Informacji Naukowej Akademii Rolniczej im. A. Cieszkowskiego w Poznaniu.

Biblioteka akademicka odgrywa znaczącą rolę w kształtowaniu społeczeństwa informacyjnego realizowaną poprzez usługi informacyjne i edukacyjne. Zadaniem biblioteki naukowej jest przybliżanie nowych technologii informatycznych, tworzenie zasobów informacyjnych, następnie udostępnianie ich szerokiej grupie użytkowników. Budowa społeczeństwa informacyjnego to jeden z wielu celów strategicznych Unii Europejskiej. Zmiany zachodzące w szkolnictwie wyższym dotyczące przejścia od „nauczania” do „uczenia się”, nowych kierunków oraz form dydaktycznych, nauczania na odległość i zarządzania informacją wymuszają zmianę organizacji pracy w bibliotekach akademickich. Przedmiotem referatu jest zatem przedstawienie przygotowania biblioteki akademickiej do nowych wyzwań, na przykładzie Biblioteki Głównej Akademii Rolniczej w Poznaniu. Omówione zostaną źródła informacji naukowej:

1. własne katalogi biblioteczne dostępne w sieci bibliotek poznańskich (Fundacja HORIZON),
2. Bibliograficzna Baza Danych AGRO tworzona przez pracowników Biblioteki Głównej AR Poznań,
3. bazy danych i czasopisma w dostępie online.

W referacie przedstawione zostaną opinie czytelników oraz dane statystyczne na temat przydatności i wykorzystania wymienionych źródeł informacji oraz wykorzystania księgozbioru bibliotecznego. Zawarte zostaną refleksje na temat zachodzących zmian w bibliotece wymuszonych nowymi technologiami informacyjnymi oraz oczekiwania użytkowników Biblioteki.

Słowa kluczowe: biblioteki akademickie, społeczeństwo informacyjne, bazy danych, czasopisma on-line, użytkownicy bibliotek

Biblioteka akademicka a społeczeństwo informacyjne

Biblioteka akademicka odgrywa znaczącą rolę w kształtowaniu społeczeństwa informacyjnego realizowaną poprzez usługi informacyjne i edukacyjne. Zadaniem biblioteki naukowej jest przybliżanie nowych technologii informatycznych, tworzenie zasobów informacyjnych, następnie udostępnianie ich szerokiej grupie użytkowników.

Termin społeczeństwa informacyjnego jest rozmaicie definiowany. Według Lecha Zachera „(...) powszechnie się definiuje społeczeństwo informacyjne jako takie, które

w przeważającej mierze zajmuje się produkowaniem, przetwarzaniem, magazynowaniem i aplikacjami informacji...” natomiast Adam Lepa stwierdza iż społeczeństwo informacyjne jest nierozzerwalnie związane z potrzebą i prawem człowieka do informowania i bycia informowanym. Podstawą polityki komunikacyjnej Unii Europejskiej jest koncepcja społeczeństwa informacyjnego jako społeczeństwa uczącego się. W modelu tym chodzi zarówno o stworzenie dostępu do usług informacyjnych, dostępu do informacji, ale również o wykorzystanie nowych technologii w długotrwałym procesie szeroko rozumianej edukacji.

Jedną z przyjętych głównych zasad budowania społeczeństwa informacyjnego w Europie jest *”Przygotowanie społeczeństw europejskich poprzez realizację projektów edukacyjnych i szkoleniowych do uczestnictwa w globalnej infrastrukturze informacyjnej”*.¹

O randze uczelni świadczy również zasobność biblioteki naukowej, jej oferta wobec czytelników. Zmiany zachodzące w szkolnictwie wyższym dotyczące przejścia od systemu „nauczania” do „uczenia się”, zarządzania informacją, nowych form dydaktyki a przede wszystkim nauczania na odległość mają wpływ na usługi świadczone przez biblioteki.

„Biblioteki współtworzą warunki sprzyjające realizacji praw człowieka takich jak prawo do informacji, wykształcenia oraz dostępu do dziedzictwa narodowego”,² *„Wyznacznikiem pozycji współczesnej biblioteki uczelnianej w środowisku akademickim jest jakość jej oferty informacyjno-usługowej”*.³

Aby włączyć się w tworzenie społeczeństwa informacyjnego biblioteka akademicka winna posiadać odpowiednią infrastrukturę techniczną, służącą do gromadzenia, przetwarzania i przesyłania informacji na odległość, co pozwoli rozwijać edukację społeczeństwa na różnych poziomach oraz na wykorzystanie technologii informatycznych.

Szansą budowy podstaw społeczeństwa informacyjnego jest system dystrybucji wiedzy akademickiej, metody weryfikacji i aktualizacji wiedzy poprzez wykorzystanie różnych źródeł, w tym w postaci elektronicznej. Głównym celem edukacji informacyjnej jest przygotowanie społeczeństwa do przemian społecznych, gospodarczych i technicznych. Biblioteki stanowią źródła informacji tworzonej obecnie oraz retrospektywnie. Bazy danych tworzone w bibliotekach współtworzą światowe zasoby informacyjne. Biblioteka jest instytucją usługową upowszechniającą dorobek myśli ludzkiej, współdziałającą w rozwoju nauki, kultury, oświaty, gospodarki.

Katalogi on-line, które są dostępne w sieciach lokalnych poszczególnych bibliotek w sieci globalnej, katalogi opac, jak i katalogi centralne są przykładem powszechnej dostępności do danych dla społeczeństwa informacyjnego. Szybki dostęp do danych podnosi komfort pracy czytelników oraz poszerza możliwości wyboru informacji. Usługi internetowe łączą biblioteki i ich zasoby informacyjne. Łączą również użytkowników całego świata. Biblioteka akademicka ma również charakter publiczny, odwiedzają ją bowiem osoby spoza kręgu społeczności uczelnianej, a więc uczniowie szkół średnich, członkowie towarzystw naukowych, organizacji społecznych, pracownicy zakładów przemysłowych, przedsiębiorcy.

¹ Doktorowicz K.: Europejska definicja społeczeństwa informacyjnego. *Transformacje* 1997, nr 1-4, s. 57

² Kurek-Kokocinska S.: Społeczeństwo biblioteczne jako społeczeństwo informacyjne. *Zagadnienia Informacji Naukowej* 2001, nr 2, s. 43-63

³ Piotrowicz, G.: Bibliotekarz a użytkownik-klient we współczesnej bibliotece uczelnianej. [w:] *Czytelnik czy klient?* [on-line] Toruń 4-6 grudnia 2003. [dostęp 23 luty 2004] Tryb dostępu: <http://ebib.oss.wroc.pl/matkonf/torun/piotrowicz.php>

Profil zainteresowań w dużej mierze wiąże się z powstawaniem nowych zawodów.

Obserwuje się zapotrzebowanie na książki oraz czasopisma wspierające przedsiębiorczość w różnych dziedzinach, zapoznające z nowymi metodami i technologiami produkcji i pracy. Wzrasta zapotrzebowanie na dostęp do różnych, najnowszych źródeł informacji. Czytelnik w coraz większym stopniu zainteresowany jest informacją przetworzoną. Użytkownik biblioteki wymaga szybkiego i precyzyjnego źródła informacji, co wynika z przyspieszonego rytmu życia oraz bogatej oferty komunikacyjnej podnoszącej cenę czasu.

Biblioteka Główna Akademii Rolniczej w Poznaniu dysponując nowoczesnymi systemami informacji (katalogi komputerowe, bazy danych) umożliwia czytelnikom nie tylko z macierzystej uczelni, ale wszystkim zainteresowanym szybki dostęp do specjalistycznej i wyselekcjonowanej informacji. Poprzez udostępnianie zgromadzonych zbiorów i przetworzonej informacji Biblioteka pomaga w podnoszeniu konkurencyjności gospodarki regionu, wspiera rozwój nauki i wspomaga współpracę między nauką, przemysłem, biznesem i postępem technicznym i technologicznym. Zadaniem bibliotekarzy jest bowiem troska o czytelnika, stałe poznawanie oraz zaspokajanie jego potrzeb informacyjnych. Kształt bibliotece nadają potrzeby środowiska, w którym działa, a o randze biblioteki świadczy przede wszystkim specjalistyczny księgozbiór oraz jakość świadczonych usług, w tym informacyjnych. Biblioteka Główna AR w Poznaniu jest jedyną biblioteką w Wielkopolsce gromadzącą tak bogate źródła informacji z dziedziny nauk przyrodniczych i rolniczych.

Dla zobrazowania bogatej oferty czytelniczej przedstawiono stan i uzupełnianie zbiorów Biblioteki Głównej (porównawczo od roku 1990 do roku 2003).

Gromadzenie i uzupełnianie zbiorów Biblioteki Głównej

Rok	Wydawnictwa zwarte	Wydawnictwa ciągłe	Wydawnictwa specjalne	Razem
1990	4110 vol.	3215 vol.	1000 jedn.	8325 vol.
1994	6810 vol.	3879 vol.	833 jedn.	11522 vol.
1995	5555 vol.	3714 vol.	837 jedn.	10106 vol.
1996	5088 vol.	3190 vol.	748 jedn.	9026 vol.
1997	4665 vol.	2646 vol.	872 jedn.	8183 vol.
1998	5129 vol.	2812 vol.	683 jedn.	8624 vol.
1999	5228 vol.	2698 vol.	1065 jedn.	8991 vol.
2000	4416 vol.	2826 vol.	631 jedn.	7873 vol.
2001	4541 vol.	1816 vol.	1614 jedn.	7971 vol.
2002	5057 vol.	2196 vol.	256 jedn.	7509 vol.
2003	5875 vol.	1922 vol.	396 jedn.	8193 vol.
Razem	440828 vol.	213675 vol.	32200 jedn.	686703 vol.

Ostatnia rubryka w tabeli przedstawia stan wszystkich zbiorów Biblioteki w dniu 31.12.2003 r. (pomniejszony o ubytki). Ponadto w bibliotekach katedr i instytutów w 2003 r. przybyło 146 vol. wydawnictw zwartych, tj. 113 tytułów.

Źródła informacji naukowej w Bibliotece Głównej AR Poznań

1. Katalogi biblioteczne

W 1987 roku rozpoczęliśmy komputeryzację zbiorów w oparciu o pakiet programów CDS/ISIS. Program komputeryzacji objął opracowanie zbiorów wszystkich wydawnictw wpływających do biblioteki. Powstały bazy własne:

- baza wydawnictw ciągłych ARKA (czasopisma, wydawnictwa seryjne i nieregularne), obejmująca zbiory wpływające do biblioteki od 1982 r.
- baza wydawnictw zwartych NOWE (książki, kartografia, konferencje), obejmująca wydawnictwa wpływające do biblioteki od 1988 r.
- baza THES – obejmująca tezaurus biblioteki, wykorzystywany do indeksacji wydawnictw za pomocą słów kluczowych. Zawierał ponad 20.500 artykułów deskryptorowych
- baza AGRO-LIBREX, AGRO-AGEN, AGRO-KONF – bibliograficzne bazy danych (omówione w dalszej części referatu)
- baza CZAS – katalog czasopism znajdujących się w księgozbiornie podręcznym czytelnika
- baza RE CZ – pomocnicza baza założona w Oddziale Gromadzenia Zbiorów Biblioteki od roku 1992. Baza ta pełniła rolę kartoteki akcesyjnej.

Kolejnym etapem informatyzacji Biblioteki Głównej AR było stworzenie w 1992 roku lokalnej sieci komputerowej z oprogramowaniem Novell Netware. Sieć komputerowa objęła wszystkie oddziały biblioteki. Usprawniło to również poszukiwanie literatury użytkownikom w czytelni i wypożyczalni, tym bardziej, że od roku 1988 zaprzestano indeksowania zbiorów wg UKD. Tradycyjny kartkowy katalog rzeczowy zastąpiony został przez katalog komputerowy.

W 1997 roku Biblioteka nasza została podłączona do sieci INTERNET, co umożliwiło dostęp do katalogów bibliotek i wydawnictw w formie elektronicznej na całym świecie, a także przesyłania zapytań i odpowiedzi informacyjnych pocztą elektroniczną.

W dobie rozwoju Internetu żadna Biblioteka nie pokona wyzwań w izolacji. Jedynym sposobem jest współpraca między innymi przez tworzenie konsorcjów.

„Wspólną cechą bibliotek akademickich w Unii Europejskiej jest grupowanie się i łączenie.

Celem może być tworzenie wspólnego języka informacyjnego, czy formatu zapisu danych.

*Pod tym względem biblioteki polskie zbliżają się do standardów europejskich”.*⁴ Konsorcja bibliotek, stosując te same zintegrowane zautomatyzowane systemy biblioteczne. Połączenie się bibliotek w konsorcja ułatwia i przyspiesza wdrażanie nowych technologii. Połączone biblioteki mogą łączyć funkcje bibliotek uczelnianych, narodowych, środowiskowych.

W Poznaniu w 1996 roku powołana została Poznańska Fundacja Bibliotek Naukowych,

⁴ Barteczko E.: Konferencja „Polskie bibliotekarstwo w perspektywie wejścia do Unii Europejskiej”. *Bibliotekarz 2001, nr 9, s. 24-27*

z inicjatywy rektorów państwowych szkół wyższych, dla realizacji wspólnego projektu komputeryzacji głównych bibliotek miasta, do której przystąpiła również nasza Biblioteka. Zadaniem Fundacji był wybór i zakup oprogramowania zintegrowanego systemu bibliotecznego, organizowanie przetargu na zakup sprzętu, koordynacja procesu wdrażania systemu, organizacja szkoleń dla bibliotekarzy, oraz nawiązanie współpracy z innymi ośrodkami akademickimi w Polsce eksploatującymi wybrany system HORIZON. Obecnie sieć poznańskich bibliotek akademickich obsługuje ok. 90 tys. czytelników. Biblioteczne bazy danych, gdzie każda z 11 bibliotek członkowskich dysponuje własną bazą danych są posadowione na serwerach w Poznańskim Centrum Superkomputerowo-Sieciowym. Fundacja nadzoruje funkcjonowanie systemu bibliotecznego. Od 1999 r. koordynuje również w skali ogólnokrajowej działalność konsorcjum bibliotek korzystających z zasobów elektronicznych udostępnianych w ramach programu EIFL. Przystąpienie naszej biblioteki do zintegrowanego systemu bibliotecznego HORIZON w styczniu 1998 roku spowodowało automatyzację kompleksową przeprowadzoną w pełnym zakresie funkcji i czynności. Funkcjonowanie Fundacji przynosi duże korzyści użytkownikom bibliotek. „*Wchodząc na stronę domową Fundacji uzyskują dostęp do baz katalogowych głównych bibliotek miasta. Przyspiesza to dostęp do informacji... Jednakże najważniejszym osiągnięciem na tym polu jest bez wątpienia wypracowanie uzgodnień w zakresie udostępniania. Wszyscy pracownicy i studenci tych jednostek a także mieszkańcy Poznania (do Fundacji należy Biblioteka Raczyńskich) korzystają z jednej karty bibliotecznej...*”⁵

Za pośrednictwem Poznańskiego Centrum Superkomputerowo-Sieciowego zorganizowany jest dostęp do baz danych m.in. 6 serii Current Contents oraz Science Citation Index. Obsługą tych baz zajmują się pracownicy PCSS, co powoduje korzyści finansowe dla bibliotek oraz sprawniejszą obsługę użytkowników. Wspólnie przez biblioteki m. Poznania prowadzona komputeryzacja sprawia, że użytkownik z jednego stanowiska komputerowego szybko uzyskuje informacje, w której bibliotece znajdzie poszukiwaną literaturę. Aktualny stan zbiorów skatalogowanych w Bibliotece Głównej w systemie *Horizon* wyniósł w 2003 roku 76.184 rekordy. Systematycznie dokonujemy konwersji retrospektywnej wydawnictw zwartych i ciągłych nie objętych do tej pory katalogami komputerowymi.

2. Bibliograficzna Baza Danych AGRO

Biblioteka Główna Akademii Rolniczej w Poznaniu znając zapotrzebowanie swoich użytkowników na szybką i precyzyjną informację naukową na określony temat podjęła inicjatywę stworzenia źródła informacji dziedzinowej na nośniku elektronicznym.

Jest to bibliograficzna baza danych AGRO. Bibliograficzna baza danych AGRO jest tworzona przez zespół autorski pracowników Biblioteki Głównej Akademii Rolniczej w Poznaniu. Autorzy bazy, poza przygotowaniem bibliotekoznawczym, posiadają wiedzę specjalistyczną w zakresie nauk przyrodniczych i stosowanych. Baza AGRO obejmuje

⁵ Jazdon A.: Współpraca bibliotek naukowych miasta Poznania – doświadczenia i projekty. [w:] *Współpraca bibliotek naukowych w zakresie obsługi użytkowników* [on-line] Warszawa 23-24.09.2002 [dostęp 23 luty 2004]. Tryb dostępu: <http://ebib.oss.wroc.pl/matkonf/pw/referaty/AJazdon.pdf>

swym zasięgiem tematycznym nauki przyrodnicze i stosowane jak: rolnictwo, leśnictwo, technologia żywności, żywienie człowieka, hodowla zwierząt, technika rolnicza, ergonomia, przemysł spożywczy, melioracje, ogrodnictwo, biotechnologia, ochrona środowiska, agroturystyka, ekonomia, technologia drewna, inżynieria środowiska, przemysł drzewny, integracja europejska, itp. Zasięg bazy AGRO to lata 1992-2004 i planowana kontynuacja.

Baza AGRO zawiera opisy bibliograficzne prac naukowych i popularnonaukowych, które ukazały się w polskich wydawnictwach ciągłych, publikowanych w języku polskim i języku angielskim lub innych językach ze streszczeniami polskimi lub angielskimi.

Baza AGRO dzieli się na 3 części:

1. **Baza AGRO-LIBREX** – rejestruje opisy bibliograficzne artykułów czasopism w języku polskim
2. **Baza AGRO-AGEN** – rejestruje opisy bibliograficzne artykułów w języku angielskim lub innych ze streszczeniami polskimi
3. **Baza AGRO-KONF** – rejestruje opisy bibliograficzne referatów wygłoszonych na konferencjach, wydawanych w formie materiałów konferencyjnych jako wydawnictwa zwarte. W tej części bazy zakres tematyczny jest poszerzony o zagadnienia bibliotekoznawstwa i informacji naukowej.

Do chwili obecnej zaindeksowano w bazie: AGRO-LIBREX 202.680 artykułów czasopism polskich, w AGRO-AGEN 22.262 artykuły, AGRO-KONF 14.881 referatów. Baza tworzona jest w oparciu o zbiory Biblioteki Gł. AR Poznań.

Baza AGRO zawiera opisy bibliograficzne artykułów z 713 tytułów wydawnictw ciągłych. Liczba 713 powstała z sumy tytułów w języku polskim i angielskim, ponieważ wiele czasopism zawiera artykuły zarówno w języku angielskim jak i polskim. Na bieżąco w bazie AGRO indeksowanych jest 521 tytułów czasopism. Kilkanaście tytułów przestało się ukazywać, a niektóre z nich zmieniły tytuł. Baza indeksując tak wiele tytułów czasopism stanowi również uzupełniające źródło w poszukiwaniu publikacji z danego zakresu umieszczonych w mniej prestiżowych czasopismach, nie uwzględnianych przez największe bazy. Zawiera najistotniejsze dane o artykułach w indeksowanych czasopismach. Dodatkowym ułatwieniem jest możliwość wydrukowania wyszukanych rekordów lub wysłania zbiorów wyszukiwawczych na adres e-mail użytkownika. Opisy bibliograficzne bazy nie zawierają abstraktów, ale wnikliwa analiza treści za pomocą słów kluczowych i starannie dobrane słowa kluczowe w pełni charakteryzują zawartość treściową artykułu. Słownik słów kluczowych używanych do indeksacji jest bardzo szczegółowy i kontrolowany. Może wzrastać dowolnie, a każdemu z nich odpowiada przynajmniej jeden dokument zindeksowany. Baza jest cennym źródłem informacji dla studentów i pracowników naukowych. Jest narzędziem pracy dla bibliotekarzy udzielających informacji różnym grupom użytkowników biblioteki. Główną zaletą bazy jest dostęp do informacji tematycznej.

Bibliograficzna baza danych wydawana jest kwartalnie na CD-ROM. W kwietniu bieżącego roku baza AGRO została zarejestrowana w międzynarodowym systemie informacji o wydawnictwach ciągłych i oznaczona symbolem ISSN 1732-7172. Baza AGRO w bieżącym

roku opracowana została w nowym standardzie użytkowania uwzględniającym wymogi standardów europejskich. Jest to oprogramowanie CD/ISIS dla Windows. Dla wszystkich użytkowników Biblioteki Głównej Akademii Rolniczej w Poznaniu dostępna jest w czytelnicy, wypożyczalni, w Oddziale Informacji Naukowej oraz w niektórych Katedrach naszej uczelni.

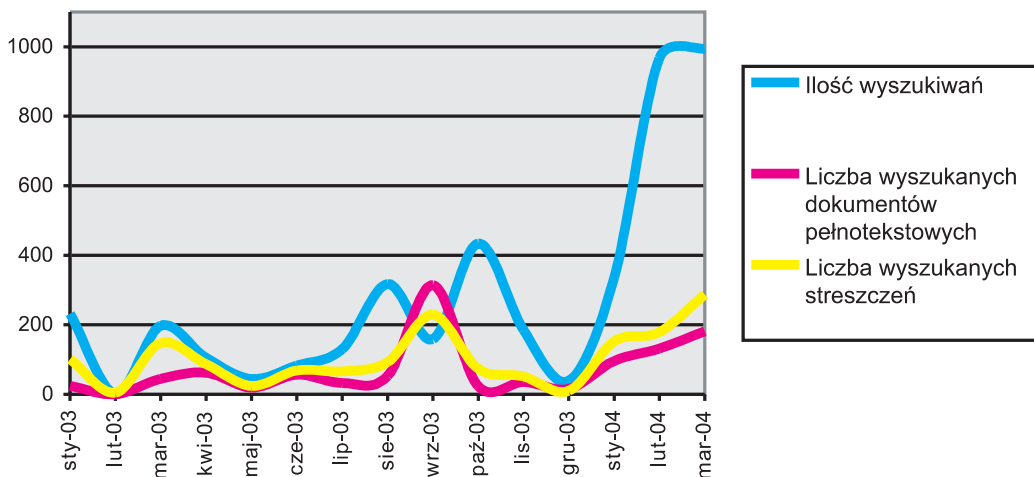
W 2003 r., zgodnie z uwagami Senackiej Komisji ds. Nauki, Biblioteka Główna AR zawiązała *Konsorcjum AGRO*, do którego przystąpiło 13 uczestników. Konsorcjum zostało utworzone w celu pozyskania przychodów na utrzymanie i tworzenie bazy *AGRO*. W dalszym ciągu szukamy nowych uczestników tego konsorcjum, aby w ten sposób zmniejszyć koszty utrzymania i tworzenia bazy *AGRO*. Baza *AGRO* i obecne konsorcjum to dobra wizytówka naszej Uczelni, a na podkreślenie zasługuje fakt, że Biblioteka Główna AR nie tylko kupuje bazy danych od innych, ale sama również je tworzy. Jak postrzegana jest nasza baza w środowisku akademickim świadczy między innymi opinia Rady Bibliotecznej z dnia 29 listopada 2002 r. której fragment przedstawiamy: „...*naależy bezwzględnie kontynuować opracowanie bazy AGRO, tak aby była dostępna dla społeczności Akademii i była ofertą Akademii dla innych uczelni wyższych i instytutów naukowych...Baza stanowi własność intelektualną Akademii i dorobek służący jej studentom i pracownikom, dostęp do danych bibliograficznych poprzez bazę AGRO będzie niewątpliwie jednym z ważnych elementów oceny studiów w akredytacji kierunków, baza stwarza większe możliwości wykorzystania czasopism i sprawniejsze działanie wypożyczalni...*”

3. Bazy danych i czasopisma w dostępie online - konsorcja

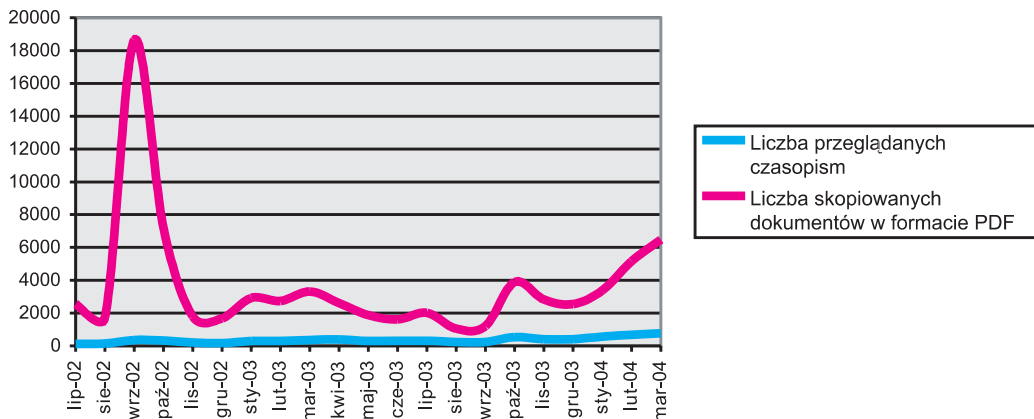
W 2003 Biblioteka AR w Poznaniu wykupiła uczestnictwo w dwóch konsorcjach: *ELSEVIER* (baza Science Direct - ok. 1700 tytułów) i *EIFL-EBSCO* (ok. 6.000 tytułów czasopism w ramach 11 baz na stałe dostępnych w ramach konsorcjum oraz dodatkowo do końca roku 2004 dwóch baz do testowania), które dają możliwość sieciowego korzystania z czasopism naukowych (bieżących i archiwalnych). Ponadto w 2003 r. zaprenumerowaliśmy bibliograficzną bazę danych *CAB-Abstracts*, która obejmuje opisy bibliograficzne i streszczenia artykułów z następujących dziedzin: rolnictwa, gospodarki żywnościowej, inżynierii rolniczej, leśnictwa, rybołówstwa, weterynarii, ochrony środowiska, socjologii wsi. Bazę tę obecnie mamy również w wersji testowej z konsorcjum *EIFL-EBSCO* z linkami do pełnych tekstów artykułów czasopism umieszczonych w bazie Academic Search Premier. Rozpatrując stopień wykorzystania baz danych i czasopism elektronicznych można posłużyć się danymi statystycznymi, które znajdują się na stronie domowej Interdyscyplinarnego Centrum Modelowania Matematycznego i Komputerowego Uniwersytetu Warszawskiego dla konsorcjum *ELSEVIER*, oraz danymi dla bazy *EBSCO OnSite* (Elsevier) przez Akademię Rolniczą w Poznaniu.

Skokowe wykorzystanie czasopism w miesiącach początkowych spowodowane było trzy miesięcznym dostępem testowym do bazy Science Direct, natomiast wzrost ilości wyszukiwań dla bazy *EBSCO* wynikał z dostępu czytelników do wersji testowej listy A do Z czasopism.

WYKORZYSTANIE BAZY EBSCO



WYKORZYSTANIE BAZY SCIENCE DIRECT



Wśród czytelników rośnie zainteresowanie komputerowymi bazami danych oraz czasopismami elektronicznymi, bowiem stworzyły one lepsze możliwości zaspakajania potrzeb informacyjnych studentów i pracowników naukowych. Najbardziej cenioną przez użytkowników biblioteki jest elektroniczna pełnotekstowa wersja publikacji. Użytkownicy oceniają bazę w zależności od efektywności wyszukiwania, ale również od przyjazności systemu, czyli od łatwości korzystania z baz. Wymogi te spełniają obie prezentowane bazy. Wirtualne zasoby stały się łatwiej osiągalne i możliwe do wykorzystania przez całą dobę każdego dnia. W ten sposób tradycyjne biblioteki poszerzają zakres swych usług, dostępność swych zasobów poza określone godziny otwarcia. Nowe technologie zwiększają wykorzystanie księgozbioru. Czytelnik oczekuje maksimum informacji z jednej platformy wyszukiwawczej (przykład listy A do Z). Czytelnicy nasi mieli dostęp w wersji testowej

do nowego serwisu EBSCO – listy alfabetycznej czasopism A-do-Z, która oferuje zintegrowany portal dostępu dla użytkowników biblioteki do pełnotekstowych czasopism elektronicznych w porządku alfabetycznym niezależnie od tego, czy są one dostępne na stronach wydawców, w dostępie konsorcyjnym, w serwisach firm agencyjnych czy w bazach pełnotekstowych różnych wydawców. W dwumiesięcznym okresie testowania listy A do Z zarejestrowano 617 sesji wyszukiwawczych, 3055 wejść do listy. Z powodu dużego zainteresowania tym narzędziem pracy Biblioteka zdecydowała się na zakup listy czasopism online oferowanej przez EBSCO.

Udostępnianie zbiorów Biblioteki Głównej i Filii

Analizując dane statystyczne z udostępniania zbiorów BG AR w Poznaniu i jej Filii zauważalne jest, że liczba czytelników maleje. Maleje również liczba wypożyczeń. Wzrasta liczba odwiedzin w czytelni. Z czytelni może korzystać student i pracownik każdej uczelni,

Rok	1997	1998	1999	2000	2001	2002	2003
Liczba czytelników /osoby/	16820	17951	18159	17873	17099	14306	13589
Liczba wypożyczeń do domu /vol./	41266	45655	42170	40465	41490	40888	30499
Liczba odwiedzin w czytelni /osoby/	30932	36290	33707	33864	38931	41395	42779
Liczba wypożyczeń w czytelni / vol./	289562	343257	306278	311831	366694	391121	350056
Wypożyczalnia międzybiblioteczna do innych bibliotek /vol./	780	2015	1901	2236	2263	2481	2171
Wypożyczalnia międzybiblioteczna z innych bibliotek /vol./	1300	1817	1602	2054	2108	2355	2284

oraz każdy inny czytelnik. Znajdzie on bogatą ofertę czytelniczą, około 850 tytułów czasopism oraz 10 tys. vol. księgozbioru podręcznego w wolnym dostępie. Istnieje również możliwość wykonania kserokopii artykułów (tylko do celów dydaktycznych i naukowych) oraz dostęp do elektronicznych baz danych. Dostęp do elektronicznych baz danych bibliotek ze strony domowej, dostęp do Internetu oraz wspomnianych wyżej czasopism elektronicznych wpływa na zmniejszenie liczby wypożyczeń międzybibliotecznych. Nadal jednak liczba wypożyczeń międzybibliotecznych jest wysoka. W ofercie pełnotekstowych

baz danych czytelnik bowiem nie zawsze odnajdzie tytuły czasopism, które poszukuje, na skutek okresów embargo nie zawsze uzyska pełne teksty czasopism najnowszych roczników, a także starszych roczników nie zarchiwizowanych w bazach. Należy pamiętać, że zadaniem pełnotekstowych baz danych nie jest zastąpienie już istniejących subskrypcji, ale udostępnienie czytelnikom nowych źródeł informacji.

Opinie użytkowników - ankieta czytelnicza

W celu udoskonalenia techniki obsługi czytelników przeprowadza się badania ankietowe. W 2004 roku przeprowadziliśmy krótką anonimową ankietę w celu zapoznania się z oceną źródeł informacji i obsługi czytelników w Bibliotece AR w Poznaniu. Z 100 rozdanych ankiet otrzymaliśmy 99 wypełnionych ankiet. Poniżej przedstawione zostały niektóre odpowiedzi respondentów.

Jak często przychodzi Pan[i] do naszej Biblioteki

- raz w roku – 8%
- na początku i na końcu semestru – 30%
- często – 62%

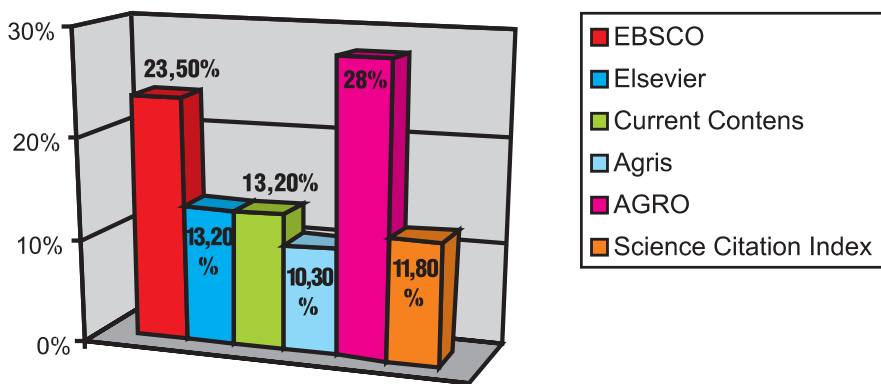
Czy w Bibliotece AR korzysta Pan[i] częściej z usług

- wypożyczalni – 23,5%
- czytelnici – 76,5%

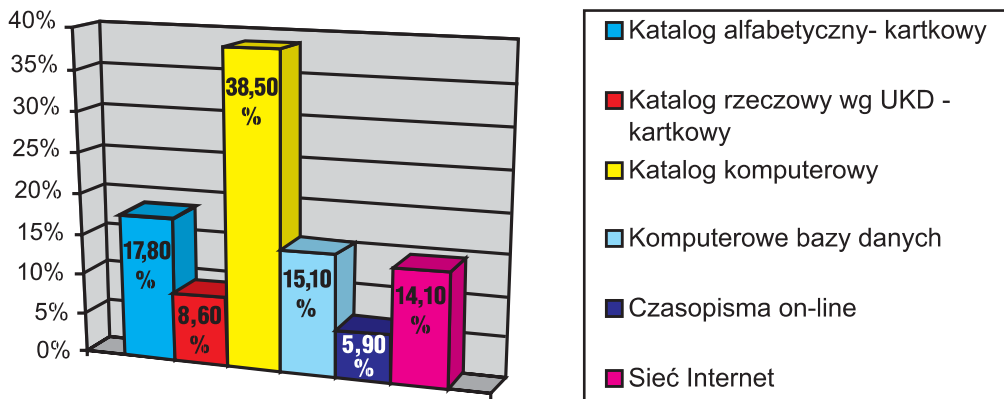
Z jakich form dokumentów źródłowych korzysta Pan[i] najczęściej

- książki – 78%
- czasopisma – 22%
- mikrofiszki – 0%

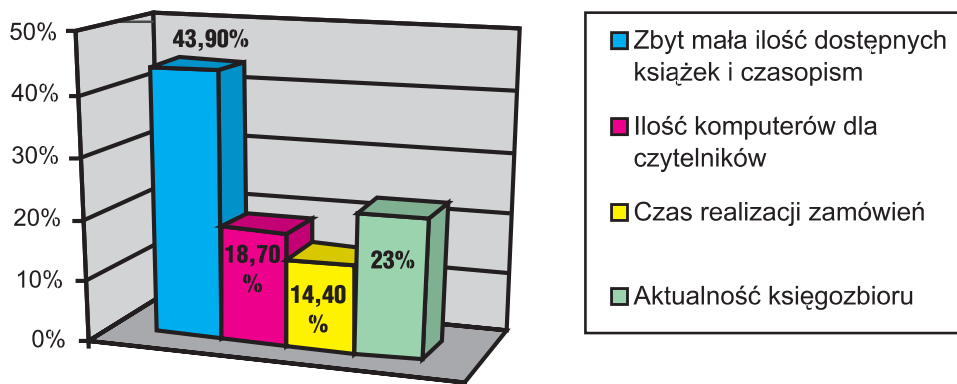
Jakie bazy danych najczęściej wykorzystuje Pan[i]



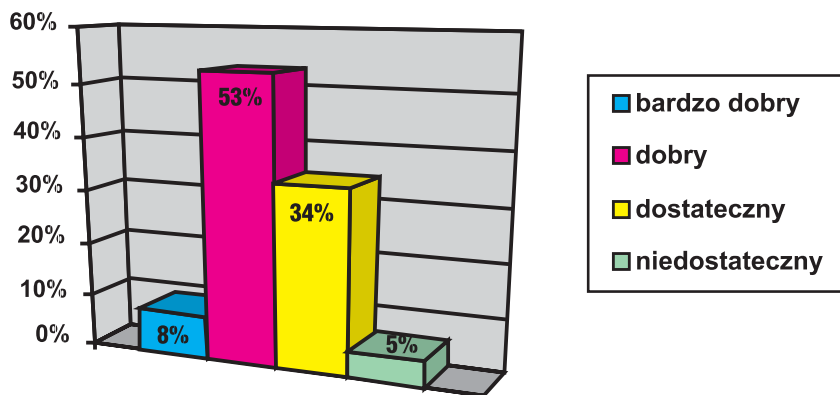
Z jakich najczęściej i najchętniej źródeł informacji korzysta Pan[i]



Co utrudnia Pana[i] zdaniem korzystanie z Biblioteki



Jak ocenia Pani[i] dobór książek i czasopism krajowych i zagranicznych dla potrzeb studenta

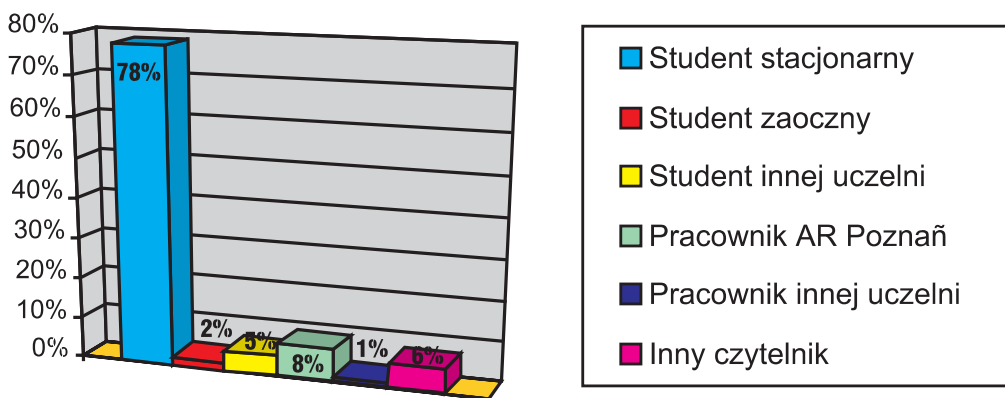


Pomimo dobrej oceny doboru księgozbioru największym utrudnieniem dla czytelników w korzystaniu z biblioteki jest zbyt mała ilość egzemplarzy.

Czy korzysta Pan[i] z katalogów bibliotecznych krajowych i zagranicznych baz danych dostępnych online ze strony domowej BG AR (poza biblioteką)

- tak, korzystam – 11%
- nie korzystam – 60%
- często – 5%
- rzadko – 23%

Ankietę wypełnił



W tym studenci stacjonarni

- Student I roku – 14%
- Student II roku – 18%
- Student III roku – 22%
- Student IV roku – 6%
- Student V roku – 16%

Wśród ankietowanych najliczniejszą grupę stanowili studenci naszej uczelni z III i II roku.

Jak wynika aż 62 % studentów odwiedza bibliotekę często w tym 21% co najmniej raz w tygodniu, a 10% częściej niż raz w tygodniu. Z czytelni korzysta wyraźnie więcej ankietowanych. Wiąże się to zapewne z ofertą czytelni, o której wspomniano wcześniej. Respondenci korzystają zdecydowanie najczęściej z książek – 78%. Nikt z ankietowanych nie korzysta z mikrofilmów, pomimo dużego ich zbioru (705 tyt. czasopism). Studenci deklarują, że w większości sami potrafią wyszukiwać informację o potrzebnej literaturze, ale 21% nadal korzysta z pomocy bibliotekarza.

O potrzebie przywrócenia szkolenia bibliotecznego wypowiedziało się aż 46% respondentów. Najczęściej i najchętniej użytkownicy biblioteki korzystają z katalogu komputerowego 38,5%, z sieci Internet 14,1%, z komputerowych baz danych 15,1%. Nadal znaczna część ankietowanych wykorzystuje tradycyjne katalogi kartkowe. Wiąże się to z faktem, iż najstarsze zbiory nie są w całości przeniesione do katalogu komputerowego.

Tylko 51% ankietowanych wypełniło rubrykę o wykorzystaniu baz danych dostępnych w bibliotece. Najczęściej wykorzystywana jest nasza baza AGRO – 28%, oraz baza EBSCO – 23,5%. Rzadko, bowiem tylko w 11% z katalogów bibliotecznych dostępnych ze strony domowej BG AR korzystają respondenci poza Biblioteką. Zbyt mała liczba czytelników orientuje się w możliwości zdalnego korzystania z informacji o zasobach biblioteki. Przywrócenie szkolenia bibliotecznego dla studentów jest zatem zasadne. Czytelnicy, którzy odwiedzają bibliotekę oczekują różnej oferty i pomocy ze strony bibliotekarza. Zróżnicowanie to zależy od statusu czytelnika i jego umiejętności. Podsumowując krótko wyniki ankiety należy zwrócić uwagę, że najczęściej czytelnicy jako utrudnienie w korzystaniu z Biblioteki wymieniają:

1. Zbyt małą ilość egzemplarzy dostępnych dla studentów
2. Konieczność zwiększenia liczby stanowisk komputerowych
3. Dokończenie retrokonwersji starych zasobów bibliotecznych do katalogu komputerowego
4. Możliwość komputerowego zamawiania książek
5. Większej aktualizacji księgozbioru

Bibliotekarze zgadzają się z uwagami czytelników, ale są bezsilni w sytuacji ciągłego ograniczania etatów bibliotecznych, ograniczania środków finansowych na tworzenie własnych baz, na zakup nowych źródeł informacji oraz większej liczby podręczników dla studentów.

Wnioski końcowe

1. Oferta usług bibliotecznych powinna zostać wykorzystana przez użytkowników w stopniu maksymalnym i w stopniu najlepszym.
2. Użytkownik w bibliotece powinien być dla bibliotekarza równorzędnym partnerem.
3. Obecnie najważniejszym procesem i głównym zadaniem w każdej bibliotece są usługi, które determinują inne procesy biblioteczne. Nadają im kierunek, określają zakres i priorytety jednocześnie od tych procesów w dużym stopniu będąc zależne.
4. Istnieje potrzeba bieżącego rozpoznawania oczekiwań informacyjnych czytelników oraz umiejętności posługiwania się zasobami informacyjnymi.
5. Bibliotekarz jest pośrednikiem w dostarczaniu informacji, instruktorem w zakresie wykorzystania informacji oraz sam tworzy zasoby elektroniczne.
6. Wzrasta zapotrzebowanie na bibliotekarzy dziedzinowych.
7. Współczesne biblioteki akademickie muszą przekształcić się w instytucje oparte na wiedzy. Każdy bibliotekarz ma obowiązek podnoszenia swoich kwalifikacji. Wymagania użytkownika wymuszają bowiem potrzebę zmian organizacyjnych bibliotek.
8. Biblioteka akademicka jeszcze przez długi okres pozostanie biblioteką hybrydową.
9. Bibliotekarze muszą zapewnić taką ofertę biblioteczną, aby zadowolić czytelników, którzy chcą korzystać z biblioteki w sposób tradycyjny, oraz tych oczekujących nowoczesnych rozwiązań.

„Wszystkie biblioteki polskie nic nie odróżniają się od bibliotekarstwa światowego, w tym i europejskiego jeśli chodzi o zakres świadczonych usług. Gromadzą zarówno media tradycyjne jak i te stanowiące zdobycze nowych technologii, udostępniają je i na ich podstawie prowadzą rozległą działalność informacyjną”.⁶

Literatura

1. Derfert-Wolf L.: BAZTECH – Baza danych o zawartości polskich czasopism technicznych. [w:] *Bibliotekarz* 2002, nr 2, s. 11-14
2. Derfert-Wolf L.: Planowanie strategiczne w bibliotece akademickiej. [w:] *Bibliotekarz* 2003, nr 12, s. 8-13
3. Dobrzyńska-Lankosz W.: Wczoraj fantazja, dzisiaj – rzeczywistość, czyli o komputeryzacji polskich bibliotek akademickich słów kilka. [w:] *Stan i potrzeby polskich bibliotek uczelnianych*. Ogólnopolska konferencja naukowa, Poznań 13-15.11.2002. Materiały konferencyjne. Poznań 2002 s.125-147
4. Drelichowski L.: Społeczeństwo informacyjne a rozwój zrównoważony i dystrybucja wiedzy akademickiej. [w:] *Udział bibliotek akademickich w kształtowaniu społeczeństwa informacyjnego w Polsce – potencjał, możliwości, potrzeby*. Materiały z konferencji naukowej z okazji 50-lecia Akademii Techniczno-Rolniczej im. Jana i Jędrzeja Śniadeckich. Bydgoszcz-Kłoczoza, 15-17 V 2002. Bydgoszcz 2002, s. 19-30
5. Gołąb W., Kasprzak Z., Tomaszewska R.: AGRO – bibliograficzna baza danych z zakresu polskiego piśmiennictwa przyrodniczego i rolniczego Biblioteki Głównej i Centrum Informacji Naukowej Akademii Rolniczej w Poznaniu. [w:] *INFOBAZY '99. Bazy danych dla nauki*. Materiały Konferencji organizowanej pod patronatem Komitetu Badań Naukowych. Gdańsk, 30 sierpnia – 1 września 1999. Gdańsk 1999, s. 175-17
6. Howorka B.: Społeczeństwo informacyjne. [w:] *Bibliotekarz* 2002, nr 12, s. 3-10
7. Jaworowska M.: Rozwijanie działalności Biblioteki Głównej Politechniki Lubelskiej na rzecz społeczeństwa informacyjnego. [w:] *Udział bibliotek...* op. cit. s. 135-143
8. Kaczarowska M.: Przydatność bazy PSJC – Polish Scientific Journal Contents w poszukiwaniach informacji o polskich publikacjach z zakresu nauk biologicznych i rolniczych. [w:] *Zagadnienia Informacji Naukowej* 2003, nr 1, s. 95-99
9. Kasprzak Z., Tomaszewska R. : Udział Biblioteki Głównej i Centrum Informacji Naukowej Akademii Rolniczej w Poznaniu w kształtowaniu społeczeństwa informacyjnego na przykładzie bibliograficznej bazy danych AGRO. [w:] *VII Krajowe Forum Informacji Naukowej i Technicznej*. Ustron 17-19 września 2003
10. Kasprzak Z., Tomaszewska R., Zeyland E.: Informatyzacja Biblioteki Głównej i Centrum Informacji Naukowej Akademii Rolniczej im. A. Cieszkowskiego w Poznaniu. Aktualne osiągnięcia i perspektywy. [w:] *IV Seminarium: Komputerowe Systemy Biblioteczne w Szkolach Wyższych Regionu Kujawsko-Pomorskiego nt. „Informatyzacja bibliotek naukowych w opinii użytkowników”* Bydgoszcz, 17-18 czerwca 1999 r. Materiały Konferencyjne, Bydgoszcz 1999, s. 53-57.

⁶ Kubów, S.: Czy bibliotekarstwo polskie gotowe jest do integracji europejskiej? *Bibliotekarz* 2001, nr 9, s. 9-13

11. Konieczna D.: Organizacja pracy bibliotek akademickich w aspekcie automatyzacji działalności bibliotecznej i potrzeb użytkowników. [w:] *Rola i funkcje nowoczesnej...*op. cit. s. 153-160
12. Maciejewska Ł., Urbańczyk B.: Baza „Czasopisma Zagraniczne w Bibliotekach Wrocławskich” jako efekt współpracy bibliotek naukowych w środowisku. [w:] *Udział bibliotek...*op. cit. s. 187-199
13. Michalska-Garbacz A.: Użytkownik a podnoszenie jakości usług biblioteczno-informacyjnych. [w:] *Bibliotekarz* 2001, nr 6, s. 6-9
14. Pindłowa W.: Informacja naukowa i techniczna. Rok 2000 i dalej... [w:] *V Krajowe Forum Informacji Naukowej i Technicznej*, Zakopane 18-21 październik 1999. Materiały konferencyjne. Warszawa 2000, s. 9-20
15. Protokół z posiedzenia Rady Bibliotecznej Biblioteki Głównej Akademii Rolniczej im. A. Cieszkowskiego w Poznaniu z dnia 29 listopada 2002 roku
16. Sobięga J.: Biblioteka akademicka jako wartość regionalna. *Bibliotekarz* 2002, nr 6, s.8-11.
17. Stefaniak B.: Czasopisma zagraniczne (tradycyjne i elektroniczne) w polskich bibliotekach naukowych. [w:] *Nauka i Szkolnictwo Wyższe* 2002, t.20, nr 2, s. 34-44
18. Świat biblioteki elektronicznej w klasycznej bibliotece naukowej. Materiały konferencyjne. Poznań 1998
19. Świgoń M.: Poszukiwanie informacji w bibliotece jako źródło niepokoju – badania wśród studentów. [w:] *Polityka i Teoria Informacji Naukowej i Technicznej* 2002, T. X, nr 1, s. 12-19
20. Świgoń M.: Problemy użytkowników a biblioteka idealna. [w:] *Bibliotekarz*. 2003, nr 6, s. 2-5
21. Wojciechowski J.: Idee i rzeczywistość: bibliotekoznawstwo pragmatyczne. *Nauka – Dydaktyka – Praktyka*. Wyd. SBP, Warszawa 2002
22. Wojciechowski J.: Praca z użytkownikiem w bibliotece. *Nauka – Dydaktyka – Praktyka*. Wyd. SBP, Warszawa 2000
23. Żelawska E.: Potrzeby czytelników w dobie nowoczesnych technologii głównym motorem zmian i przekształceń Biblioteki Głównej Politechniki Opolskiej. [w:] Czytelnik czy klient? [on-line] Toruń 4-6 grudnia 2003. [dostęp 23 luty 2004] Tryb dostępu: <http://ebib.oss.wroc.pl/matkonf/torun/zelawska.php>

Service of readers in the era of information society on the example of the Main Library and the Scientific Information Centre of A. Cieszkowski Agricultural University in Poznan.

An academic library plays a significant part in the formation of information society realized by information and educational services. The task of a scientific library is to bring closer new information technologies, to create information supplies and then to make them available to wide groups of users. Building an information society is one of many strategic aims of European Union.

Changes taking place in higher educational system which include the transition from "teaching" to "learning", new directions and didactic forms, teaching on distance and the management of information require the change of the organisation of work in academic libraries.

The aim of the report is to present the preparation of the academic library for new challenges on the example of the Main Library of the Agricultural University in Poznan.

The following sources of scientific information will be discussed:

1. The library's own catalogues available in the Poznań libraries'nets (HORIZON FOUNDATION).
2. Bibliographic Database AGRO being created by workers of the Main Library AU in Poznan,
3. Databases and periodicals in on-line.

The report will contain the opinions of readers and the statistic data concerning the usefulness and usage of the sources of information mentioned and the usage of the library's collection. There will be some reflections on the changes concerning the library which are caused by new information technologies and the expectations of the library users.

Key words: Academic libraries, information society, databases, periodicals on-line, libraries users